



ТУЛЬСКАЯ ОБЛАСТЬ



СОДЕРЖАНИЕ

Туристские бренды

Тульского края 4

Бежин луг	4
Белёвская пастила	5
Белёвское кружево	5
Богородицкий дворец-музей и парк	6
Болотов А. Т.	7
Бунин И. А.	7
Жуковский В. А.	8
Истоки Дона	8
«Краинка»	9
Куликово поле	10
Красивомечье	12
Левша	13
Поленово	14
Руднев В. Ф.	15
Святой источник блаженной старицы Евфросинии	16
Себино — родина святой блаженной Матроны Московской	16
Свято-Введенская Макариевская Жабынская пустынь	17
Тульский кремль	18
Тульский самовар	20
Тульский пряник	21
Тульское оружие	22
Тульская гармонь	24
Филимоновская игрушка	25
Ясная Поляна	26

Туристские маршруты по Тульской области 28

Маршруты прогулок по Туле 30

Министерство культуры и туризма
Тульской области

Департамент развития туризма

300041, г. Тула, пр. Ленина, 2.

<http://www.culture.tularegion.ru/>

E-mail: turcom@tularegion.ru

Тел/факс: (4872) 31-19-95,

24-53-83, 79-40-83.

ГУК ТО «Объединение
центров развития искусства,
народной культуры и туризма»,
туристско-информационный центр

300028, г. Тула, ул. 9 Мая, 1-6.

Тел. (4872) 70-46-44.

Факс (4872) 704-355.

<http://ocktula.ru/>

E-mail: crt@ocktula.ru

300000, г. Тула, кремль.

Тел. (4872) 56-96-11.

Круглосуточный call-центр: +7 (953) 199-82-38.

E-mail: tic@tularegion.ru

<http://www.tulagid71.ru/>

Дизайн, издание: «Свамия®» www.svamia.ru

e-mail: svamia@yandex.ru

Перевод текстов: М. Кочетова

Отпечатано в ОАО «Первая Образцовая типография»,
филиал «Чеховский Печатный Двор».

Тираж 2000 экз. 2015 г.





ТУРИСТСКИЕ БРЕНДЫ ТУЛЬСКОГО КРАЯ



БЕЖИН ЛУГ

«Возьмите атлас, найдите на карте России дорогу, которая ведет из Москвы в Тулу, а из Тулы в Орел, и если между этими двумя городами Вы обнаружите местечко, именуемое Чернь, представьте себе, что я нахожусь в двух французских лье (10 верст) от этого местечка», — писал Иван Сергеевич Тургенев во Францию Полине Виардо летом 1850 года. Маленькое имение, где жил писатель, — это село Тургенево Чернского уезда Тульской губернии, прежде принадлежавшее деду и отцу писателя.

И. С. Тургенев подолгу жил в этом имении, исходил все окрестности с ружьем за плечами, знакомился с местными жителями. Эти встречи, рассказы крестьян нашли свое отражение во многих произведениях писателя. Здесь были задуманы и написаны рассказы из знаменитого цикла «Записки охотника».

В память о великом писателе в Черномском районе сохранен знаменитый Бежин луг, где ежегодно в июне проводится Всероссийский литературно-песенный праздник «Песни Бежина луга», посвященный творчеству писателя. Традиционно на Бежином лугу собираются тысячи гостей: известные журналисты, артисты, маститые поэты и писатели, жители России и ближнего зарубежья.

С 2016 года в с. Тургенево радушно встречает гостей музей-заповедник И. С. Тургенева «Бежин луг», где можно не только познакомиться с жизнью и творчеством великого русского писателя, но и участвовать в интерактивной программе по страницам его замечательных произведений.



BEZHIN LUG (BEZHIN MEADOW)

Ivan Turgenev, in summer of 1850 was writing to France to Polina Viardo: “Grab an atlas, on the map of Russia find a route heading from Moscow to Orel via Tula; somewhere between Tula and Orel there is the so-called Chern, so my Estate is located just 10 miles from there”. The estate he was writing about is the village of Turgenevo in Chern district of Tula region, it had been belonging to Grandpa and Father of the writer.

I. S. Turgenev spent lots of time in the estate, used to walk across that area as a hunter, made friends with the locals. Those meetings and gatherings happened to become reflected in many of his books. The famous “Hunter’s Notes” were created here.

Annually the All-Russian celebrations in memory of the great writer are held in June on Bezhin Lug. Traditionally the celebration attracts thousands of guests including well-known journalists, actors, poets and writers from all over Russia and even from abroad. They all pay tribute to Ivan Turgenev.

Since 2016 Reserve Museum “Bezhin Lug” warmly welcomes guests in Turgenevo village. Here one can not only get acquainted with life and work of the great Russian writer, but also participate in an interactive program around the pages of his remarkable works.

БЕЛЁВСКАЯ ПАСТИЛА

Королевское кушанье, тающее во рту, удивление для гостей, украшение стола, полезное лакомство для взрослых и детей.

Российский традиционный продукт — сладкий деликатес из натуральных ингредиентов — отборных съёмных яблок сорта «антоновка», яичного белка и сахара по сложной старинной технологии, изобретенной в Белёве, чем создается неповторимый вкус и обеспечивается длительный срок хранения.

Начало производства белковой пастилы связано с именем крупного промышленника, купца Амвросия Прохорова, который в 1858 году заложил большой плодовый сад. В 1888 году он открыл сушильную для «огневой» переработки плодов и овощей, где впервые стал изготавливать пастилу. В 1890 году ценный продукт был удостоен медали на выставке садоводства в Санкт-Петербурге. Именно тогда Прохоров открыл собственные магазины в Москве, Санкт-Петербурге, Киеве и Тбилиси. С 1896 по 1917 год белёвская пастила поставлялась на всемирные ярмарки. Она удивляла гурманов Азии, Америки и Европы.

В Белёве есть настоящий **Дом традиций**, где посетителям предлагают познакомиться с историей знаменитого лакомства, принять участие в театрализованном представлении, погрузиться в сладкий мир волшебных ароматов, невероятного вкуса и, конечно же, попить чай из настоящего тульского самовара с белёвской пастилой.

БЕЛЁВСКОЕ КРУЖЕВО

Это подлинная драгоценность, завещанная нашими предками. Известно, что в 1880 году в Белёве работали около двух тысяч кружевниц. В уникальных изделиях — палантинах, скатертях, косынках — в кружевоплетении использовалась французская шелковая нить со своеобразным сочетанием трех обязательных элементов плетения: «размытым» орнаментом, мерцающим рисунком, наложением форм. Эти и другие самобытные приемы мастериц белёвского кружева отличают его от вологодского и елецкого. Их работы экспонировались и продавались за рубежом.

Познакомиться с историей и увидеть образцы знаменитого кружева можно в **Белёвском художественно-краеведческом музее**.



BELYOVSKAYA PASTILA (APPLE FUDGE FROM BELYOV)

The royal treat, melting in the mouth, surprise for all kind of guests, healthy dessert for kids and adults...

This Russian traditional product is the sweet deli made of all natural ingredients—the best green apples Antonovka mixed with the white of eggs and sugar. This ancient “know how” was born in Belyov; the unique taste and the secret of preserving the treat fresh for many months is still kept. Production of this kind of fudge is related to the name of a merchant A. Prohorov, who planted a large garden in 1858. In 1888 he opened the drying house for the special thermo-boiling of fruits and veggies, and the fudge was made for the first time in that particular drying house. In 1890 this valuable product was awarded with a medal at the Garden Show in Saint Petersburg. At that time Mr. Prohorov opened his confectionaries in Moscow, Saint-Petersburg, Kiev and Tbilisi. Between 1896 and 1917 the fudge was presented at the International Exhibitions surprising the food experts in Asia, America and Europe.

There is a real House of Traditions in Belyov, where visitors are invited to learn about the history of the famous delicacy, take part in the theatrical performance, get into the sweet world of magic flavours, incredible taste and, of course, drink tea from a real Tula samovar with Belyov apple fudge.

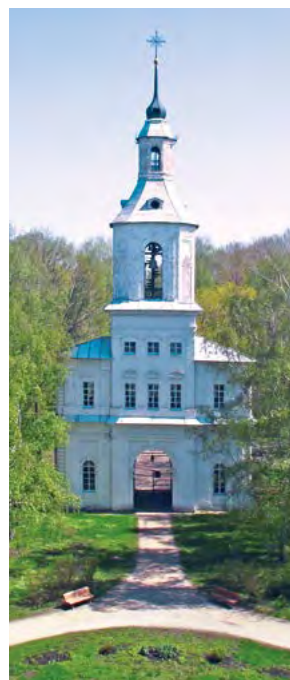


BELYOVSKOE KRUSHEVO (BELYOV-STYLE KNITTING)

It's a pure treasure rooted from our past. It is known that in 1880 around two thousands of women-knitters were producing this treasure in Belyov. They made table cloths napkins and scarves of French silk thread in a very special way, different from the known Vologda and Elets styles. The merchandise was presented aboard as exhibits and for sale.

You can learn about the history and see the samples of famous lace at the Belyov Museum of Regional Studies.





БОГОРОДИЦКИЙ ДВОРЕЦ-МУЗЕЙ И ПАРК

Усадьба построена Екатериной II для внебрачного сына Алексея Григорьевича Бобринского, получившего свою фамилию по имени Бобрики в соседнем Елифанском уезде. Прекрасный дворец в стиле раннего классицизма, созданный в 1773–1784 годах по проекту И. Е. Старова, построили на берегах пруда, созданного на реке Уперте. Богородицк был перенесен на другой берег и спланирован так, что если встать в центр главного овального зала дворца, то из пяти окон, выходящих на пруд, видны перспективы пяти улиц-лучей. Примыкал к пруду и окружал дворец обширный пейзажный парк с множеством всяких сооружений и «затей»: подземным гротом, павильонами, искусственными водопадами, мраморными статуями, романтическими руинами. Центром парка являлись два пруда, разделенные обсаженной деревьями плотиной, — Большой и Нижний, водную гладь которых украшали искусственные островки. Часть парка, ограничивавшая дворец с севера, носила название «эхонической долины». Двадцать лет богородицким имением управлял создатель этого произведения паркового искусства А. Т. Болотов — первый ученый-агроном, философ, просветитель, писатель, художник.

Экспозиции музея, расположенного в возрожденном в наши дни дворце, знакомят с создателями и владельцами имения. В комнатах второго этажа воссоздано убранство разных по назначению дворцовых залов рубежа XVIII–XIX столетий. Овальный зал первого этажа стал лучшим концертным залом Богородицка. Под его сводами проходит торжественная регистрация новобрачных. Из окон центральных залов открываются виды на пять главных улиц Богородицка, раскинувшегося амфитеатром за гладью старинного пруда.



PALACE AND PARK IN BOGORODITSK

The estate was built by order of Katherine the Second for Alexey Grigoryevich Bobrinsky, her out of marriage son (the last name for him was taken from the name of the estate in Epifan area near by).

The luxurious palace of early classicism style, designed by Ivan Starov, was built on the side of a pond in 1773–1784. The town of Bogoroditsk, situated on the opposite bank, was well observed from the palace: standing in the middle of the main oval room of the palace looking at the pond, one could enjoy the view of the 5 streets of Bogoroditsk reminding the rays.

The palace was surrounded by the beautiful park landscaped and designed according to the special plan. In the park there were many structures and pavilions, artificial water falls, marble statues, romantic ruins... Two ponds surrounded by trees were right in the centre of the park. Some little tiny islands located in the smooth waters added to romantic atmosphere of the place. The Northern part of the park was called the Valley of Echo. For 20 years the inventor of this masterpiece A. Bolotov (the first agricultural scientist, philosopher, writer and artist) was in charge of the estate.

The museum expositions located in the restored palace make its visitors acquainted with creators and owners of the estate. Decorations of different palace halls typical for the turn of the 18–19th century have been restored in the rooms on the second floor. The oval hall on the first floor has become the best concert hall in Bogoroditsk. The wedding ceremonies take place under its dome. The windows of the central halls face five main streets of Bogoroditsk rising like an amphitheater behind still waters of the ancient pond.

БОЛОТОВ АНДРЕЙ ТИМОФЕЕВИЧ

Андрей Тимофеевич Болотов (1738–1833) — выдающийся просветитель XVIII века, талантливый писатель, драматург, художник, обладал энциклопедической образованностью и поистине необъятными интересами. Он оставил своим потомкам 350 томов различных произведений, в том числе огромный труд по истории России. Ему же мы обязаны распространением в России картофеля, помидоров, других овощей и фруктов.

Выйдя в отставку после военной службы, он приехал в отцовское имение Дворяниново в 1762 году и в 1769 году построил новый дом. Здесь же Болотов создал образец русского пейзажного парка с причудливо сочетавшимися посадками, измененным ландшафтом и нетронутыми лесными участками. В годы революции родовое имение Болотовых сгорело. В 1988 году дом был воспроизведен по чертежам и рисункам самого А. Т. Болотова.

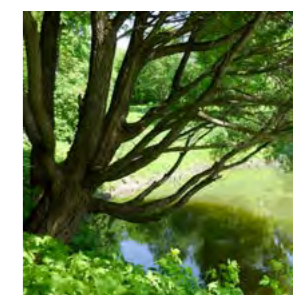
Туристы могут полюбоваться прудами, липовыми аллеями, плодовыми садами. Предлагается экскурсия по дому и усадьбе в сопровождении старинной музыки, знакомство с этнографической и минералогической коллекциями. У посетителей музея есть возможность продегустировать травяной «чай долголетия и здоровья», приготовленный по рецепту А. Т. Болотова.

ANDREY BOLOTOV

A. T. Bolotov (1738–1833), one of the outstanding persons of the 18th century, was extremely well-educated. His wide spectrum of interests included writing and play writing, visual arts, gardening, etc. He created 350 volumes of various books including the huge volume on history of Russia. Besides, owing to A. Bolotov Russia got potatoes, tomatoes and others fruits and vegetables for the first time.

His life and work is closely linked with the Dvoryaninovo estate. He came to the estate Dvoryaninovo which belonged to his father in 1762 and found it in ruins. So by 1769 the new house was built there, plus the whole territory was renovated and beautifully designed. A. Bolotov created the model park combining areas of virgin woods, replanted sectors and newly planted landscapes.

During the Revolution years the family estate was on fire. Only in 1988 the house was reconstructed by sketches of A. Bolotov. Visitors can take a tour of the house and country estate accompanied by ancient music and get acquainted with ethnographic and mineralogical collections. Museum visitors have the opportunity to taste herbal tea for longevity and health prepared following the recipe of Andrey Bolotov.



БУНИН ИВАН АЛЕКСЕЕВИЧ

В городе Ефремов Тульской области находится мемориальный Дом-музей, в котором в начале XX века не раз приезжал замечательный русский поэт и прозаик, переводчик, Иван Алексеевич Бунин (1870–1953). Здесь жили его родные, здесь собирал он материалы для своих произведений. В 1920 году писатель эмигрирует во Францию. В 1933 году получает Нобелевскую премию по литературе за роман «Жизнь Арсеньева». В 1953 году, пережив почти всех своих современников, И. А. Бунин умирает в Париже.

Этот дом купил в 1906 году средний брат Ивана Бунина — Евгений. «Дом попался ему удивительный. На дворе в морозную пору краснело солнце — в доме было тепло. На дворе палил летний зной — в доме прохладно, и смешивался с летней прохладой мирный запах нафталина». Так, почти с фотографической точностью, писатель изобразил дом брата в «Чаше жизни».

В интерьере Дома-музея интересно представлен быт городской дворянской усадьбы начала XX века.

У здания вокзала к 140-летию со дня рождения установлен памятник писателю.

В Ефремове ежегодно проводится традиционный литературно-фольклорный праздник «К Буниным в Ефремов...»

IVAN BUNIN

There is a memorial house of Ivan Bunin (1870–1953) in the town of Yefremov, Tula Region. The great Russian poet, prose writer and translator visited this house at various times in the early 20th century. It was a place where his family lived and where he collected material for his works. The writer emigrated to France in 1920. He was awarded the Nobel Prize in Literature for his novel “The Life of Arseniev” in 1933. Ivan Bunin died in Paris in 1953, having survived almost all of his contemporaries. This house was bought by his middle brother Yevgeny Bunin in 1906. “The house was amazing. When the weather was frosty and the sun was turning red, it was warm in the house. When the summer heat was high, it was cool in the house, and the soft naphthalene odour mixed with the summer cool”. This is how the writer described his brother’s house in “The Chalice of Life” using almost photographic accuracy.

The memorial house interior vividly reflects the life of a town manor of the nobility in the early 20th century.

The writer’s monument devoted to the 140th anniversary from the date of his birth was erected at the station building.

Yefremov hosts an annual traditional literary and folklore festival called “To the Bunins, to Yefremov...”





ЖУКОВСКИЙ ВАСИЛИЙ АНДРЕЕВИЧ

29 января (9 февраля) 1783 года в селе Мишенское Белёвского уезда Тульской губернии родился Василий Андреевич Жуковский. Поэт, переводчик, критик, автор текста гимна России «Молитва русских» («Боже, царя храни...»). Его стихи и баллады имели шумный успех. Жуковский также учитель русского языка в царской семье и наставник будущего императора Александра II. Последние 12 лет провел в Германии, на родине молодой жены, скучая по России. Умер он в 1852 году в Баден-Бадене, переведя напоследок на русский язык «Одиссею» Гомера.

Благодаря многочисленным рисункам Василия Андреевича, на которых он запечатлел усадьбу и ее окрестности, легко представить, как выглядело Мишенское при жизни поэта.

Духовную связь с этим удивительным местом Василий Андреевич пронесет через всю свою жизнь.

Во второй половине XX века на месте усадьбы был разбит яблоневый сад, построен сельский Дом культуры и установлена памятная стела. Ландшафты Мишенского сохранили свое величие. В настоящее время создан культурно-образовательный фонд «Мишенское», в Доме культуры собрана коллекция для будущего музея, проводятся литературно-фольклорные праздники.



ИСТОКИ ДОНА

В центре города Новомосковска, в Детском парке, есть родник, с которого начинается Дон — одна из крупнейших рек Европы. Другой исток находится в Иван-Озере. С противоположной стороны этого водоема вытекает Шат, впадающий в Упу, которая, в свою очередь, втекает в Оку — приток Волги.

На такую связь Дона и Волги обратил внимание Петр I, решивший создать искусственный водный путь. Были построены Епифанские шлюзы. В весеннее половодье 1707 года через канал провели первую группу речных судов. Но воды не хватало, несмотря на то, что к 1720 году довели число шлюзов до 33. Проект оказался ошибочным. Превратить в судоходные эти реки тогда было не под силу, а позже, с изменением исторической ситуации, стало нецелесообразным.

Лишь после впадения Красивой Мечи, а это уже территория нынешней Липецкой области, по Дону можно стало плавать на ладьях.

По Тульской области Дон течет 90 километров, принимая притоки Бобрин, Люторич, Непрядву, Мокрую Таболу и другие.



VASILY ZHUKOVSKY

Vasily Zhukovsky was born in the village of Mishenskoe, Belyov District, Tula Governorate, on January 29 (February 9), 1783. He was a poet, translator, critic, and author of Russia's anthem text "The Prayer of Russians" ("God Save the Tsar..."). His poems and ballads were a great success. Zhukovsky was also a Russian teacher in the tsar's family and a tutor of the future Emperor Alexander II. He spent the last 12 years of his life in Germany, the homeland of his young wife, longing for Russia. He died in Baden-Baden in 1852, having translated Homer's Odyssey into Russian.

The numerous pictures by Vasily Zhukovsky, where the manor and its surroundings are depicted, allow us to imagine Mishenskoe as it was during the poet's lifetime.

Vasily Zhukovsky had a lifelong spiritual bond with this amazing place.

There laid out an apple orchard, built a rural culture center, and set up a memorial stele where the manor was in the second half of the 20th century. The landscapes of Mishenskoe preserved their magnificence. The Mishenskoe Cultural and Educational Fund has been established and material for the future museum has been collected at the culture center. The literary and folklore festivals are organized.

WHERE THE DON RIVER STARTS

Don, one of the longest European rivers, starts from a small spring located in a children's park in the centre of the town of Novomoskovsk. The same river Don also starts from the so-called Ivan-Ozero (Ivan the Lake). Ivan the lake gives start to one more small river joining Upa (the bigger river), which in its turn joins the river of Oka which joins the famous Volga river.

Peter the Great himself noticed this sort of connection between Don and Volga. So he decided to build the canal—as a result, Epifanskie locks were erected. In spring of 1707 the first group of river ships navigated along the new canal. By 1720 the number of locks reached 33, however it was not enough: the whole project happened to be a mistake. It was not yet the right time for shipping there due to lack of water.

The wider part of the river Don (after joining with the river of Krasivaya Mecha), not in Tula but already in Lipetsk region, floating on ice pieces became possible.

For 90 kilometers Don is going along Tula region including the tiny rivers of Bobrik, Lutorich, Nelyadva, Mokraya (wet) Tabola and others joining Don on the way.

САНАТОРИЙ «КРАИНКА»

Среди питьевых, бальнеологических и грязевых здравниц Центральной России «Краинка» — наиболее крупный и многопрофильный курорт, а по сочетанию лечебных и природных факторов — единственный в мире.

Имена первых владельцев не сохранились. Последним хозяином был помещик С. Я. Яковлев, ему в 1844 году местный врач П. Ф. Стефановский рекомендовал использовать лечебные воды на своих землях. Вблизи парка были построены купальня с бассейном и печью для подогрева воды, ванное отделение, гостиница и курортный зал. Официальное разрешение на открытие курорта было выдано в 1848 году. В 1872 году он был закрыт, источники засыпаны и на долгое время забыты. Курорт возобновил свою работу в июне 1925 года. Исследования тех лет показали, что краинские воды очень сходны с минеральной водой французского курорта Контрексевиль, а по насыщенности значительно ее превосходят.

Ежегодно в «Краинке» лечится около 10 тысяч человек, преимущественно с заболеваниями пищеварительного тракта, мочевыводящих путей, органов движения и периферической нервной системы. Курортное лечение носит комплексный характер. На территории санатория сохранился регулярный липовый парк — один из старейших в Тульской области.

“KRAINKA” SANATORIUM

“Krainka” is the only in the whole world resort combining the unique natural features with variety of ways of many diseases patients treating.

The names of the first owners of the place are unknown. The last owner was a noble man S. Yakovlev: in 1844 a local doctor P. Stefanovskiy recommended him to use the healthy springs of his land. Next to the park the bath with a pool were built. The pool was equipped with the special device keeping the water warm. The complex also included the hotel for the visitors and a reception hall. In 1848 the official permission for the resort opening came in power. In 1872 the resort was closed—the springs happened to become ignored and shortly after forgotten. Only in June of 1925 the resort was re-opened and started functioning again. According to scientific research mineral ingredients of Krainskaya water are similar to ones in the mineral water of the famous French resort Contrekeville, however, Krainskaya water is even more rich in minerals, and their concentration is higher in comparison with the French analog.

Every year more than 10 thousand people become patients of “Krainka” sanatorium. Mostly they are those who suffers from chronic diseases of digesting and moving systems, kidneys and nerves. Each package is the whole complex of treatments. The area has beautiful scenery including a park with herbal trees—one of the oldest in Tula region.





КУЛИКОВО ПОЛЕ

В 140 километрах к юго-востоку от Тулы находится Куликово поле — священное место, откуда начиналась независимая и единая Московская Русь. Это Первое ратное поле России, музей под открытым небом. При впадении реки Непрядвы в Дон в 1380 году произошла грандиозная битва русского войска с полчищами Золотой Орды. С 1238 года тяжким бременем лежало на Руси татаро-монгольское иго. На небольшом пространстве Куликова поля грудью сошлись две рати.

Встретились два огромных войска — такого еще не бывало в русской истории. Татаро-монгольских сил было более 200 тысяч, русских немного менее. На стороне татар были отряды из земель, подвластных Орде: черкесы, армяне, ясы, даже генуэзцы из итальянских колоний в Крыму. Большие силы удалось собрать и великому князю Московскому Димитрию Ивановичу: из Владимира, Костромы, Переславля, Коломны, Серпухова, Ярославля, Белозерска, Муром... Большую помощь в собирании войска оказал игумен Троицкого монастыря Сергей Радонежский. Пришли полки старших сыновей литовского князя Ольгерда, а младший, Ягайло, будущий король Польши, шел с большим войском на соединение с Мамаем. Битва началась поединком татарского богатыря Челубея с иноком Троицкого монастыря Пересветом, посланным игуменом Сергием с другим иноком Ослябей с русскими войсками. Пересвет и Челубей сшиблись перед полками и оба богатыря пали, пронзенные копьями...

Русские полки стояли твердо, за ними был Дон и путь на Москву, но татары начали одолевать, прорвав фронт русских на левом



фланге. И тут, когда, казалось, победа татар близка, в тыл им ударили свежие силы князя Дмитрия, стоявшие скрытно за левым флангом русских в широком овраге, поросшем дубовым леском. На полном скаку вылетали русские всадники на врага. Разгром был полным, Мамай с остатками войска бежал...

В память этой победы в 1850 году на поле Куликовом на Красном холме воздвигнута чугунная мемориальная колонна по проекту архитектора А. П. Брюллова, а в 1913–1917 годах по проекту архитектора А. В. Шусева построен храм преподобного Сергия Радонежского.

На территории заповедника собраны исторические памятники — важные объекты культурного наследия России.

Здесь вы найдете и историко-этнографический музей, расположенный в поселке Епифань; и исторический комплекс села Монастыршино, а также знаменитый комплекс на Красном холме. Как известно, Красный холм — это самое высокое место на Куликовом поле. Если подняться на этот холм, то можно увидеть все Куликово поле как на ладони. Новый музейный комплекс «Поле Куликовской битвы» расположен в непосредственной близости от поля битвы в деревне Моховое. Центральный экспонат — интерактивный макет Поля Куликовской битвы. Уникальные археологические находки последних лет, реконструкции вооружения и снаряжения средневековых воинов, современные мультимедийные технологии помогут посетителю оказаться в эпицентре сражения. Для желающих почувствовать себя настоящими исследователями открыт кабинет историка.



KULIKOVO POLE (THE FIELD OF KULIKOVO)

140 km to the East from Tula there is the field of Kulikovo—a holy place which gave birth to independent and united Moskovskaya Rus'. Kulikovo Pole is the first battle field of Russia, now a museum in the open air.

Where Nepryadva river joins the river Don, in 1380 the historical Grande battle with Russian troops against Zolotaya (Golden) Orda took place. Since 1238 Russia was under Tatar-Mongolian control and had to be subordinated. To overcome and get independence the Russian troop had no option but win the battle in Kulikovo.

Two huge troops came across for the first time in history of Russia. More than 200 thousands of Tatar-Mongolian warriors were there, not so many Russians. On the side of Mongolians were representatives of other nations and nationalities such as Cherkesses, Armenians, even Colonial Italians from the Crimea. The Russian Dmitry Donskoy was lucky to combine the strong guys from Vladimir, Kostroma, Pereslavl', Kolomna, Serpuhov, Yaroslavl', Belozersk, Murom... To form the troop Dmitry Donskoy asked for Sergiy Radonezhsky (the head of Troitsky Monastery) help. The troops led by the oldest sons of Lithuanian Prince and his youngest son, the future King of Poland, join the Russians side...

The Russians and their helpers remained firm defending native lands with great courage—they had to defend the river Don and stop the invaders on the way to Moscow. First, it seemed the Tatars almost won, however, at some point, unexpectedly a new group of Russian horseback

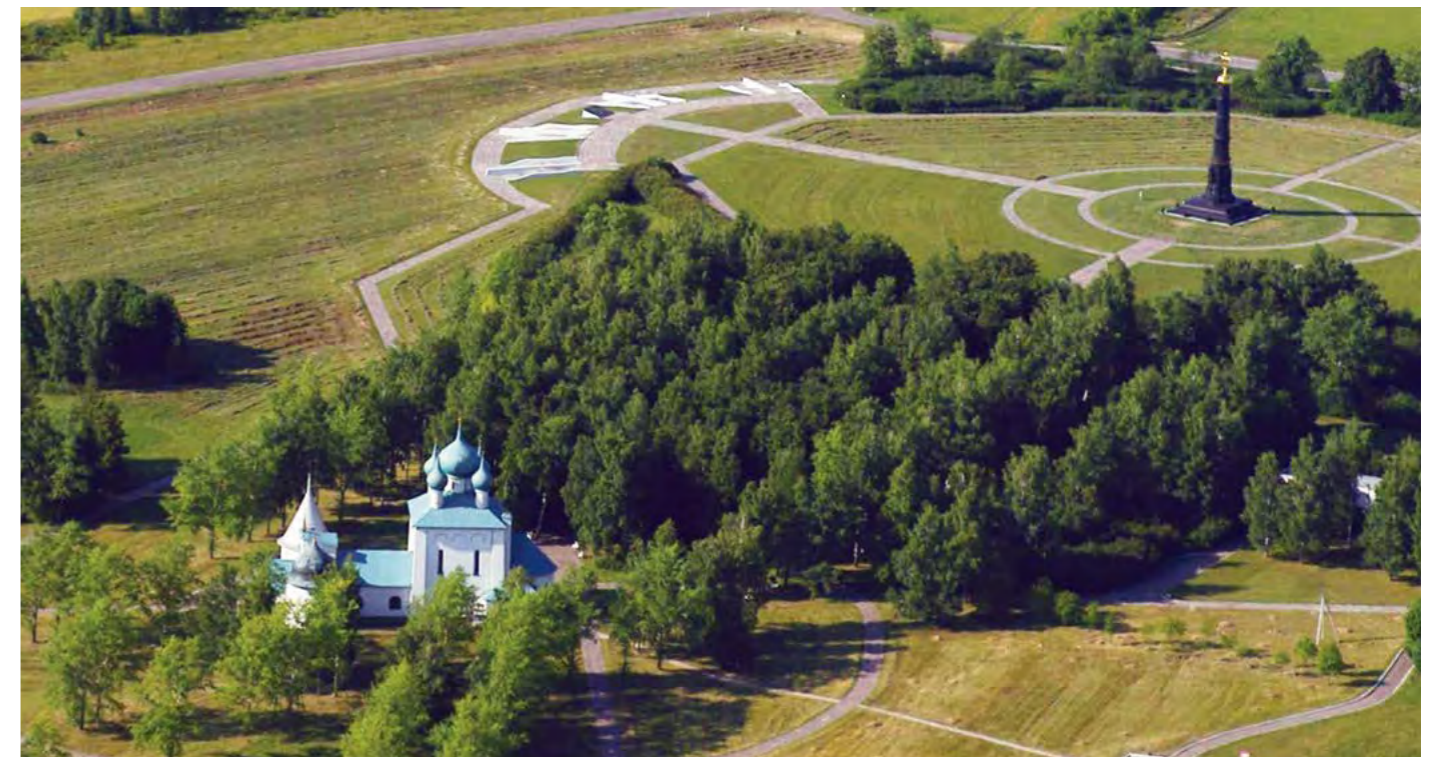
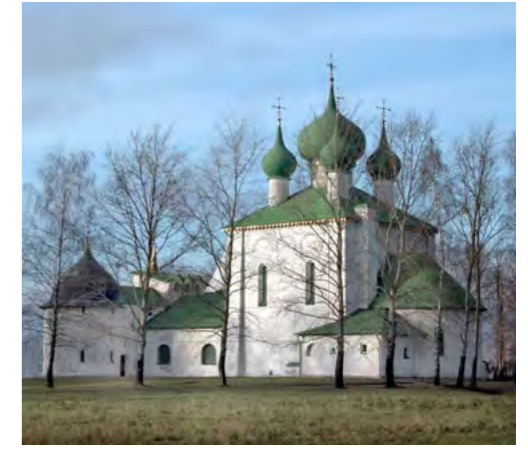
riding warriors attacked the enemy and completely damaged the Mongolians. Mamai, Mongolian lead, had to run away all defeated.

In memory of this historical victory in 1850 on the Krasnyi Holm (Red Hill) of Kulikovo Pole (field) the metal memorial obelisk was erected (the project of A. Bryullov), in 1913–1917 the Cathedral of Sergiy Radonezhsky was built there (the project of A. Shusev).

This unique under the open air museum keeps basically all important historical documents and objects of the highest cultural value.

In the village of Epifan' there is a brunch of a historical-ethnographical museum, in the village of Monastyrshino there is another famous historical site, and, of course, on the Krasnyi Holm (Red Hill) the epicenter of the battle, there is the most famous exposition and the look out (it is the highest point of the whole field—from the hill one can observe Kulikovo Pole at large).

The new Battle of Kulikovo Field museum complex is located in the immediate vicinity of the battlefield in the village of Mkhovoe. The main exhibit is an interactive layout of the Battle of Kulikovo Field. The unique archaeological finds of recent years, restored weapons and outfits of medieval warriors, as well as advanced multimedia technologies will help a visitor find himself in the midst of the battle. The historian's office is opened for those who want to feel like real explorers.





КРАСИВОМЕЧЬЕ

Это уникальный уголок родной земли в южной части Тульской области. Меж степей и лесов, среди пряных запахов медвяных трав спешит к Дону очаровательная русская река, издавна зовущаяся Красивой Мечой. С обрывистых косогоров видятся необъятные поля, глубокие овраги, густые сады и рощи. А посредине — река, мятущаяся меж отвесными берегами, бездонными омутами и быстринами отмелей. Название Меча, то есть межа, разделяющая степное и лесное пространства, отображает характерный ландшафт.



Эта местность с древних времен имела для наших предков весьма важное значение, удивляя не только красотой и плодородием, но и стратегическими возможностями.

Еще в первом тысячелетии нашей эры в срединном течении Мечи начиналась вторая водная часть восточного варианта пути «из варяг в греки». Эта дорога шла из новгородских земель верховья Волги, по Дону, Азовскому и Черному морям. Вероятно, путешественники садились в ладьи близ современного села Козье, где ледниковый мегалит Конь-камень был основным ориентиром перемены транспорта. Этот путь был известен во времена Ивана III: в документах того времени отмечено, что посольства к турецкому султану грузились в челны «на Мече у Каменного коня».

В середине XVI века в окрестностях Мечи неоднократно происходили боевые схватки с крымскими татарами. Летом 1558 года от Мечи повернуло вспять крымско-ногайское войско царевича Магмет-Гирея.



KRASIVOMECHYE

This unique, inimitable in its beauty corner of native land is situated in a Southern part of Tula Region. Amongst steppes and forests, heady flavors of honey-sweet herbs hastens to Don a charming Russian river, since olden times called The Krasivaya Mecha. From steep slopes one can see a never-ending strip holding of blissful fields, deep ravines, abundant gardens and tender groves. And amidst there is a river, restless between its rising banks, fathomless hovers and rapids of sand bars. Calling “Mecha”, wich means “boundary” dividing the steppe and forest spaces, notices this change in the type of the landscape.

Since ancient times this place, amazing with its beauty, fertility and strategic possibilities, was quite important for our forefathers.

In the first millenium AD the second water part of the Eastern variant of the trade route “From the Varangians to the Greeks” started in the medial current of the Mecha River. This route ran from Novgorod lands through the Upper Volga along river watersheds, then along the Don River, the Sea of Azov and the Black Sea. Travellers probably used to get on boats near the contemporary village Kozye where a glacial megalith Horse-rock was a main reference point for transport change. This route was known in the times of Ivan III: documents of that period tell that diplomats going to the Turkish Sultan boarded dug-outs “on the Mecha river near the Rock Horse”.

In the middle of the 16th century there were multiple fights with Crimean Tatars in the evirons of the Mecha. In the summer of 1558, a Crimean-Nogai horde of tsarevitch Maghmet-Guirei turned back from the Mecha.

ЛЕВША

В одном из лучших произведений Н. С. Лескова «Сказ о тульском косом Левше и о стальной блохе» создан удивительный образ тульского мастера, оружейника. С тех пор слово «Левша» стало нарицательным, обозначающим талантливого мастера, выходца из народа.

Как утверждал историк русского оружейного производства, доктор исторических наук В. Н. Ашурков, выделка миниатюрных металлических изделий издавна была распространена в Туле. Еще в 1810 году здесь можно было купить пару пистолетов весом по 13 граммов. А на тульской выставке 1837 года оружейник Медведев показал пистолеты весом по 8,5 грамма.

Тульские историки не сомневаются, что прототипом лесковского Левши стал реальный человек — тульский оружейник Алексей Михайлович Сурнин. По указу Екатерины II с 1794 года он был «надзирателем всего до дела ружей касающегося».

В Туле на набережной Упы как символ рабочего мастерства в 2009 году установлен памятник Левше.

С 2013 года в Туле проводится фестиваль «День Левши».

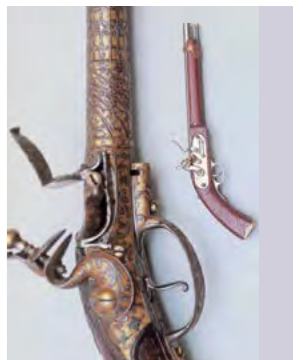
LEVSHA

In one of the best works of the writer N. Leskov called “The story of Tulskiy Levsha and the steel flee” the author creates the main character Levsha (left-handed), an extremely skillful handy man who has become a model and the symbol of a gifted worker. An expert of Russian guns production and historian V. Ashurkov claimed that Tula had happened to be famous for the special design on miniature metal items since the time immemorial. Already in 1810 in Tula one could purchase a couple of tiny in size but real guns with total weight just 13 grams. In 1837 the guns master Medvedev presented an 8 and a half gr. gun at the exhibition in Tula.

Historians of Tula region have no doubts regarding the prototype of Levsha: it was a real person, a talented guns master from Tula Alexey Mikhaylovich Surnin. Russian empress Katherine the Second put him in charge of the guns production in Tula in 1794.

Today in Tula on the Upa river embankment there is a monument to Levsha symbolizing the highest level of workers skills brushed till perfection.

Since 2013 The Festival “Levsha’s Day” is organized in Tula.





ПОЛЕНОВО

В одном из живописнейших мест на берегу Оки недалеко от села Бёхово находится музей-заповедник выдающегося русского живописца Василия Дмитриевича Поленова (1844–1927). Сорок лет жизни художника связаны с этими местами. Впервые он приехал сюда в 1887 году. В 1890 году купил помещичью усадьбу в селе Бёхово. Позднее присоединил к усадьбе поросший сосной бугорок Борок и в 1892 году построил здесь новый дом. Художник умер в своей усадьбе в 1927 году и похоронен на Бёховском кладбище. С 1939 года здесь существует музей, сохраняющий многие замечательные произведения искусства, в том числе картины В. Д. Поленова.

Главное здание усадьбы — большой дом. Чертежи, эскизы, проекты со сложными инженерными решениями, рисунки — все сделано самим Поленовым. Портретная, библиотека, столовая, кабинет, старая мастерская на втором этаже, пейзажная комната — таков традиционный путь осмотра музея, установленный художником. По его же проекту вокруг усадьбы был разбит пейзажный парк с «окской» и «тарусской» просеками-перспективами. По всему холму, на котором стоит дом, Поленов высадил маленькие сосны и ели.

Сегодня Государственный мемориальный историко-художественный и природный музей-заповедник В. Д. Поленова — один из крупнейших и самых известных в России и за ее пределами.



POLENOVO

In one of the most beautiful spots on the banks of the Oka river, not far from the village of Behovo the historical estate of an outstanding Russian painter Vasil Dmitriyevich Polenov (1844–1927) is situated. The artist lived there for 40 years of his life. For the first time he came there in 1887 and fell in love with the place. In 1890 he bought an estate in Behovo. Eventually he included to the estate a small pine trees wood Borok, and in 1892 a new house was built for the painter on the estate territory. The painter passed away in his estate in 1927 and was buried in Behovo cemetery. Since 1939 the estate is a museum of many art collections including original paintings of V. D. Polenov.

The main building of the estate is a large house. All the drawings, sketches, drafts of engineering projects, etc. were created by the artist himself. And the route of the tour of the house was invented and recommended by V. Polenov himself as well—traditionally it starts at the portraits room leading to the library, continues in the dining room, study, the artist's studio upstairs, and finishes in the so-called landscapes room. According to his project the estate became surrounded by the specially designed park planted with trees from Oka and Tarusa areas. The house itself is located on a hill. On this hill there is a bunch of pine trees and x-mas trees spread out in all directions.

Today the state memorial historical and cultural museum of V. D. Polenov in the place named after him is one of the biggest and recognized museums on Russia and in the whole world.

РУДНЕВ ВСЕВОЛОД ФЕДОРОВИЧ

В историю Русско-японской войны 1904–1905 годов яркой страницей вписан подвиг крейсера «Варяг» и его командира Всеволода Федоровича Руднева, жизнь которого связана с Тульской губернией. В команде крейсера «Варяг» служили четыре туляка: квартирмейстер А. И. Кузнецов, кочегар первой статьи П. Е. Поляков (Поликов), ординарец капитана Т. П. Чибисов, корабельный священник иеромонах Михаил.

Выдержав первый бой с японской эскадрой и не спустив флага перед неприятелем, русские моряки сами затопили свой корабль, лишенный возможности продолжать бой, взорвали канонерскую лодку «Кореец», но не сдались врагу.

После отставки Руднев жил в своем имении в деревне Мышенки (ныне Заокский район), где умер в 1913 году. Его похоронили на кладбище соседнего села Савино. 9 февраля 2004 года здесь открылся музей.

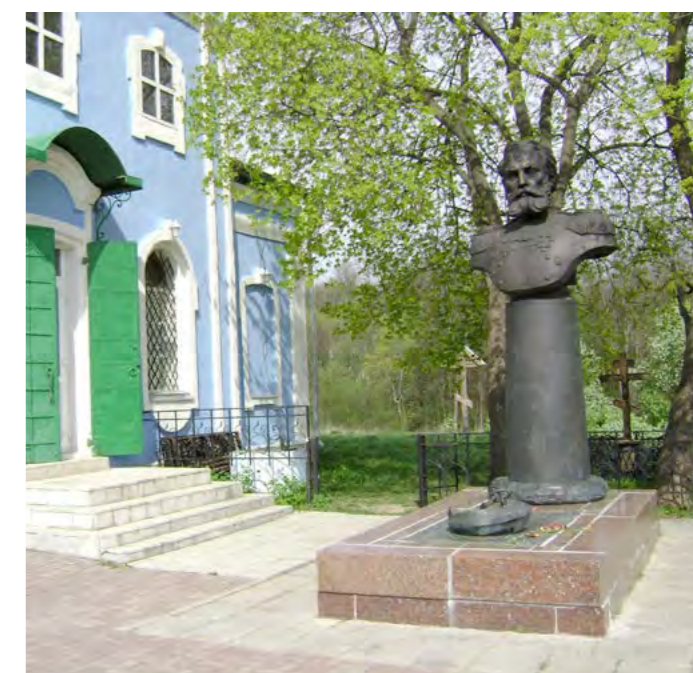
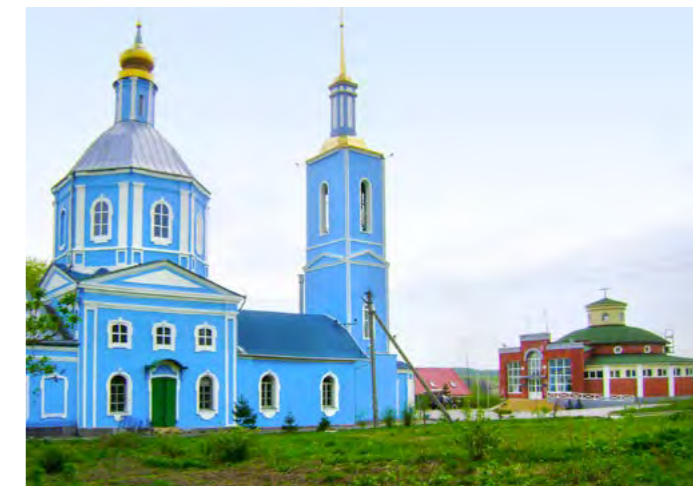


VSEVOLOD RUDNEV

The contribution of “Varyag” commanded by V. Rudnev into the history of the Russian victory in the War against Japan (1904–1905) is hard to underestimate. The life of Vsevolod Fedorovich Rudnev is connected with Tula region. 4 other men from Tula were members of “Varyag” team: A. Kuznetsov, P. Polyakov, T. Chibisov (Captain’s assistant) and Mikhail, the navy priest.

The Russian navy officers survived the first battle with the Japanese opponents, and eventually they made a choice to ruin their ship and die instead of being captured or won over...

Retired V. Rudnev lived in his family estate in the village of Myshenki (now in Zaokskiy district) where he passed away in 1913. He was buried in the cemetery of the close by village of Savino. In February of 2004 the memorial museum was opened there.





СВЯТОЙ ИСТОЧНИК БЛАЖЕННОЙ СТАРИЦЫ ЕВФРОСИНИИ

Этот святой источник расположен близ Алексина, в старинном селе Колоюпаново. Его открыла старица Евфросиния в 40-х годах XIX века, и с тех пор он пользуется особым почитанием не только у местных жителей — сюда прибывают паломники издалека. Над источником установлен большой крест с надписью: «Берите воду из моего колодца и будете здоровы». Рядом устроена купальня, стоит часовня и находится Свято-Казанский женский монастырь.

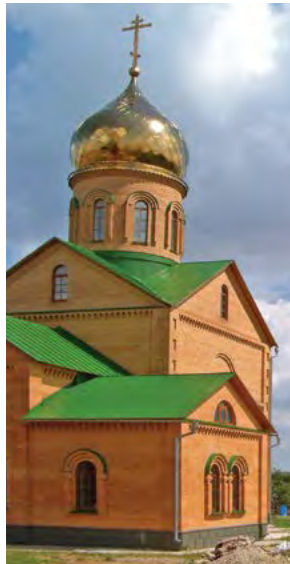
Евфросиния — местночтимая святая, блаженная старица. Она жила в тесной хижине, носила власяницу и железные вериги, ходила босиком зимой и летом. Имела обыкновение обходить монастырь с молитвами. Днем же собирала разные травы и лечила ими приходящих к ней больных.

В середине 40-х годов XIX века она переселилась в село Колоюпаново и обрела дар непрестанной молитвы.

3 июля 1855 года в возрасте 120 лет старица умерла и была погребена в приделе Казанской церкви.

В середине 90-х годов XX века, после обретения и вскрытия честных мощей блаженной, ее образ отпечатался, как негатив фотографии, на надгробной плите. Изображение сохранялось полгода.

Евфросиния Колоюпановская была канонизирована в лике святых Тульской земли в год тысячелетия принятия христианства на Руси (1988).



СЕБИНО — РОДИНА СВЯТОЙ БЛАЖЕННОЙ МАТРОНЫ МОСКОВСКОЙ

Матрона Московская, Тульская и Себинская, в миру Матрона Дмитриевна Никонова, канонизирована и причислена к лику святых 2 мая 1999 года.

В селе Себино, в Свято-Успенском храме, сохранилась подлинная крестильная купель. По преданию, когда в церкви крестили девочку и батюшка опустил дитя в купель, то произошло чудесное знамение. Все присутствующие увидели над младенцем столб благоухающего легкого дыма. Тогда священник отец Василий, которого прихожане почитали как праведника и блаженного, сказал: «Я много крестил, но такое вижу в первый раз, эту девочку Господь нам послал, и она будет праведницей». Многие люди прибывают сюда, чтобы поклониться ее мощам, помолиться в святом храме ее родного села Себино, попросить помощи у почитаемой в народе Матронушки. Верующие молятся ей об исцелении от болезней, о даровании беременности и о вразумлении, при других бедах и нуждах.



THE BLESSED SPRING OF HOLY EVFROSINIA

This blessed spring is located near Aleksin, in an ancient village of Kolyupanovo. It was found in the middle of 40s years of the 19th century by Holy Evfrosinia. Since those times the spring has been highly respected by locals and numerous visitors from far away. A huge cross with the script “Feel free to try some water from this well to remain healthy” was erected above the spring. Near by there is a bathhouse, clock tower and a Holy Kazan Women’s Monastery.

Holy Evfrosinia is well known and respected by locals. She used to live modestly in a tiny room, used to wear plain clothes and iron accessories, used to walk bare feet all the year round, used to travel around the Monastery praying. She spent her days in picking up and collecting the herbs in order to heal her sick visitors. In the middle of 40s years of the 19th century she came to live into the village of Kolyupanovo and committed her life to non-stop praying. She passed away on the 3rd of July of 1855 at the age of 120 and got honor to be buried in the Kazan church.

In the middle of the 90s years of the 20th century a miracle happened—the image of Holy Evfrosinia became and remained visible for the long six months on the grave stone.

So in 1988, the Anniversary year of Christianity in Russia, Holy Evfrosinia got the status of one of the most significant Holy figures of the region.

SEBINO—HOME AND NATIVE LAND OF HOLY MATRONA MOSKOVSKAYA

Matrona Moskovskaya, Tulsкая and Sebinskaya (known as Matrona Dmitrievna Nikonova) got the status of a Holy figure on the 2nd of May, 1999.

In the village of Sebino’s Shrine until today they keep one original baptizing sink of historical value: long time ago Father Vasily, while baptizing a little girl, witnessed a light cloud above the sink. He found it to be rather unusual and called it a God’s sign for the little girl to be a God’s selected messenger. Many people became interested in visiting the place to pay tribute to their loved Matronushka and ask for spiritual help. Religious people pray in front of Matrona icon hoping to get rid of many illnesses, to be helped in overcoming hard times and troubles.

В 2013 году при поддержке министерства культуры и туризма Тульской области в селе Себино Кимовского района Тульской области началось создание Памятного места святой Матроны Московской.

В ноябре, в день рождения Матроны, настоятелем храма Успения Пресвятой Богородицы было освящено создаваемое Памятное место, митрополитом Тульским и Ефремовским Алексием окроплено.

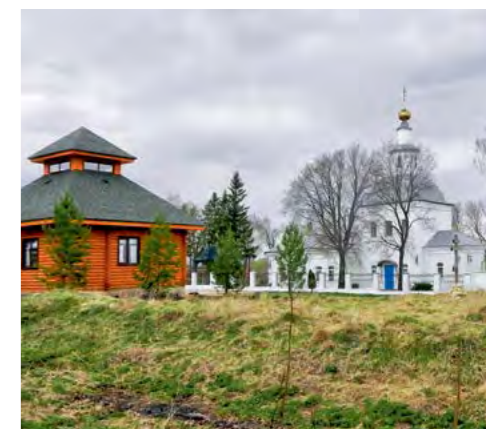
2 мая 2014 года, в день 15-летия со дня канонизации Матроны Московской, состоялось открытие Музея Матроны Себинской и Московской. В ближайших планах — благоустройство родника на реке Мокрая Табола и подъездных путей к нему, продолжение работ на территории комплекса (беседки, скамейки и пр.), установка памятной скульптуры Матроны Московской. В дальнейшем планируется строительство гостиницы, центра приема посетителей (visitor-center) с информационной, санитарно-бытовой, торговой и др. зонами, автодороги и пешеходных дорожек.

Создан и специальный туристско-паломнический маршрут, который объединяет места, связанные с памятью святой Матроны: это Покровский монастырь и Даниловское кладбище в Москве, Себино и Свято-Успенский монастырь в Новомосковске, где хранится чудотворная икона «Взыскание погибших», написанная по указанию святой Матроны.

Under support of regional Ministry of Culture and Tourism in the village of Sebino (Kimovsky district of Tula region) creation of Sacred Memorial to Holy Matrona has started in 2013. In November, Matrona’s month of birth, Bishop of the Cathedral of Dormitory of Holy Mother of God, Alexy, blessed the future Memorial with holy water and special blessings.

On the 2nd of May, 2014, the 15th anniversary of Matrona’s canonization, the opening ceremony of the museum took place. The short term plans include renovations of the holy spring at Mokraya Tabola river and surroundings, constructing of some wooden objects such as a bench, besedka (sort of roofed shelter without walls), etc., erecting of the sculpture of Holy Matrona. The long term plans consist of building a hotel, information center, mini-mall, sidewalks, etc.

An exclusive holy tour for pilgrims uniting spots across Russia related to Holy Matrona has been created. This route for religious visitors combine such sites as Pokrovsky Monastery and Danilov Cemetery in Moscow, Sebino as well as Svyato-Uspensky (Dormitory) Monastery in Novomoskovsk (home of the miraculous icon painted with blessings of Holy Matrona).



СВЯТО-ВВЕДЕНСКАЯ МАКАРИЕВСКАЯ ЖАБЫНСКАЯ ПУСТЫНЬ

Недалеко от города Белёва на живописном берегу Оки расположена Свято-Введенская Макариевская Жабынская пустынь. Этот мужской монастырь был основан в 1585 году старцем Онуфрием. Долгое время переживал монастырь периоды упадка и возрождения. Но когда окреп, старец оставил общинонастельскую жизнь и, поручив братию надежному руководству одного из своих учеников, принял схиму с именем Макарий. Местом своего уединения он избрал верховье протока Жабынки.

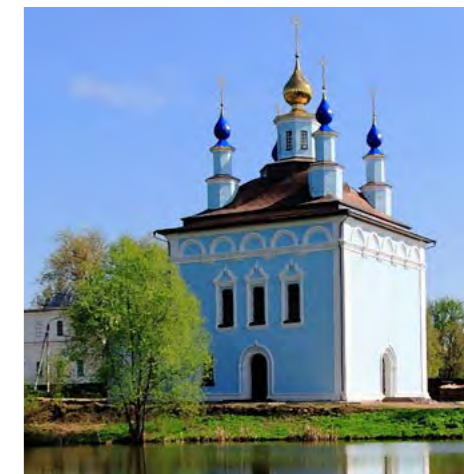
Схимнические подвиги преподобного Макария были скрыты не только от мира, но и от любящей братии. Он скончался в возрасте 84 лет в 1623 году и погребен близ места, где впоследствии был построен храм, названный его именем.

В храме обители — в алтаре, под спудом — хранятся мощи святого преподобного Макария Жабынского, Белёвского чудотворца. Рядом с храмом на красивом холме, поросшем молодыми соснами, находится святой источник с купальней.

SVYATO-VVEDENSKAYA MAKAR’EVSKAYA ZHABYNSKAYA PUSTYN’ (HOLY VVEDENSKY MONASTERY)

This Men’s Monastery located not far from the town of Belyov was founded in 1585 by Holy Onufry. During its long history the Monastery came through lots of ups and downs. When the Monastery got strong spiritual power Holy Onufry left the Monastery to live in total isolation under the name of Makary on the river Zhabyinka.

The details of spiritual deeds of Holy Makary were hidden from everyone. It is known that he passed away in 1623 at the age of 84 and was buried by the place where eventually they built the Cathedral named after him. Holy Makary from Belyov is remembered. The cathedral is built on a beautiful hill with pine trees around. Also there is a Holy spring and a bathhouse near by.





ТУЛЬСКИЙ КРЕМЛЬ

Тульский кремль — свидетель мужества и доблести наших предков, памятник оборонного русского зодчества. На территории кремля расположены два храма. Свято-Успенский собор с уникальной настенной росписью русской монументальной живописи древней ярославской школы построен в 1762–1764 годах на средства тульского купечества. Второй храм, Богоявленский кафедральный собор, построен в 1855–1862 годах.

Рядом с храмом была возведена колокольня высотой 70 метров с курантами и золоченым шпилем. Она была разобрана после пожара в 1936 году. Восстановление колокольни в настоящее время позволит возродить целостный облик архитектурного ансамбля Тульского кремля.

Основной целью региональной политики является концепция развития территории кремля как наиболее привлекательного и зрелищного объекта для туристов, центра патриотического и духовно-нравственного воспитания жителей и гостей города Тулы. На территории кремля создаются музеи, комплекс Торговых рядов, выставочные залы Музея самоваров, культурно-информационный центр, выставки и экспозиции в пяти башнях кремля. Информационная зона будет оснащена интерактивными сенсорными панелями и киосками, звуковым сопровождением и пр.

В колокольне Успенского собора открыт храм Дмитрия Донского. Развлечения на любой вкус можно найти и в Торговых рядах кремля. Здесь можно познакомиться с промыслами и гастрономическими брендами Тульского края, поучаствовать в увлекательных мастер-классах и приобрести уникальные сувениры на память.



TULSKIY KREML'

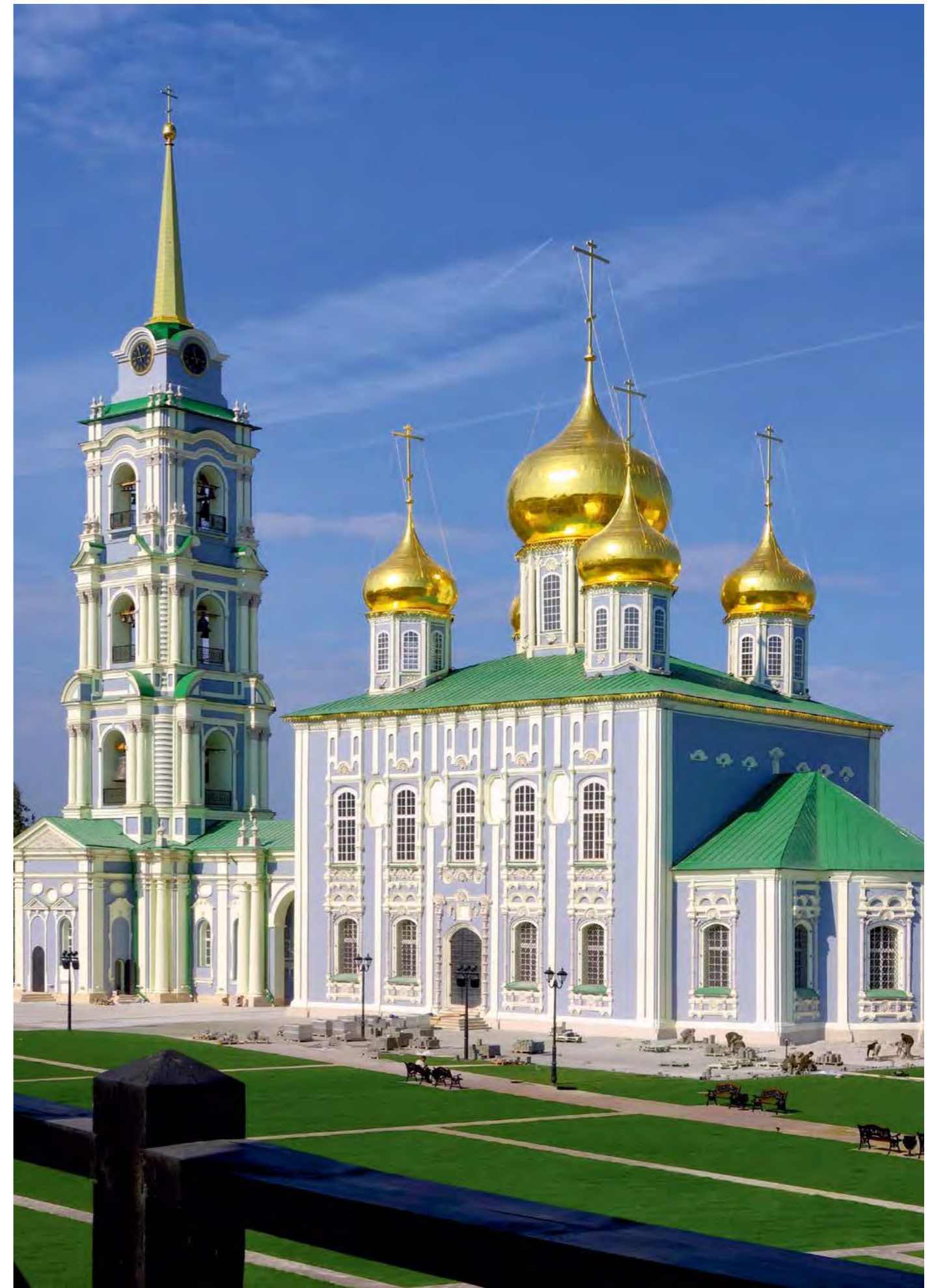


Tulskiy Kreml' (the Kremlin in Tula) is the witness of our ancestors' endless courage, a monument of Russian defending architecture. Inside Kremlin two Shrines are located. Holy Dormitory Temple was built in 1762–1764 for the money of local merchants, the walls of this temple are painted in a unique way, to follow ancient Yaroslavl school painting tradition. Another Shrine is the Cathedral built during 1855–1862.

Next to the Cathedral they erected a 70 meters high Bell Tower with the clock and golden spire. After the fire in 1936 the tower was taken apart. Reconstructing of the Bell Tower today would allow to renovate the Kremlin Ensemble as a whole.

The main goal of the regional politics is the conception of development of the Kremlin territory as the more attractive tourist site and a center of patriotic and spiritual upbringing of the both people of Tula and the guests of the city. We are working on creating of museums, mini-malls, exhibitions, tourist information inside the Kremlin, on the Kremlin grounds and in the Kremlin towers. Tourist information center is expected to be equipped with interactive sensor panels and special booths, sound guides, etc.

The Temple of Dmitry Donskoy is opened in the bell tower of the Assumption Cathedral. Entertainments fitting every taste can also be found in the Kremlin Merchant House. Here you can get acquainted with crafts and gastronomic brands of the Tula Region, participate in exciting workshops, and purchase unique souvenirs.





ТУЛЬСКИЙ САМОВАР

Самовар в России издавна ассоциируется с Тулой. Имя изобретателя этого очень важного бытового прибора осталось неизвестным. Основателями промышленного самоварного производства считают оружейников братьев Назара и Ивана Лисицыных, открывших в 1778 году в Туле первую фабрику по изготовлению водогрейных аппаратов. Вскоре появились в городе и другие подобные предприятия. К концу XIX века их насчитывалось более полусотни, наиболее известные — фабрикантов Баташевых, Тейле, Шемариных.

Самовары делали из меди и мельхиора, а экземпляры, предназначенные для высокопоставленных или богатых персон, покрывали позолотой или серебрили.

Для сложной металлообработки использовались паровые и нефтяные двигатели. Во все уголки России ежегодно поставлялись сотни тысяч красивых и практичных изделий; они продавались на крупнейших ярмарках, экспортировались в дальние страны. Самовары стали символом благополучия русской семьи. В городских и крестьянских домах самовар был атрибутом праздника и радости.

Их выпускали разных видов: самовары дорожные, самовары-кофейники, самовары-кухни, самовары трактирные и маленькие «эгоисты», предназначенные для одного-двух человек. А коллекцию старинных тульских водогреев, в том числе и подарки царским особам, можно увидеть в музее «Тульские самовары».



TULSKIY SAMOVAR

Samovars production in Russia is certainly associated with Tula. The name of the first inventor of this useful device for boiling water is unknown. However, it is well known that owing to the Lisitsyns brothers (Nazar and Ivan) who opened the first samovars factory in Tula in 1778, we got this pure Russian tradition of boiling water and making tea. By the end of the 19th century more than 50 (!) samovars factories were organized in Tula. The most prosperous ones belonged to such owners as the Batashevs, Teyle, the Shemarins.

First, samovars were made of copper, and some items produced for the rich noble men were gold or silver covered.

Hundreds of thousands of beautifully designed samovars were annually sent from Tula to all parts of Russia. They found the way to the most prestigious fairs and exhibitions. Samovar became the symbol of family comfort and well-being. Each and every family kept a samovar as an important part of the household.

The manufacturers invented samovars of various shapes and types and sizes, from the tiny ones called “egoist” till the huge ones for the use in the taverns and big kitchens. The museum of samovars in Tula has a great collection of many types of samovars, with the ancient ones and the ones made as gifts for the heads of the state and the world political leaders, among the others.

ТУЛЬСКИЙ ПРЯНИК

Печатный пряник — самый популярный сувенир из Тулы. Со сладким красивым сувениром едут туляки в другие города и страны, выражая этим искреннюю симпатию и доброту.

Пряничное ремесло уходит в глубь веков. Первые упоминания о нем в старинных писцовых книгах датированы 1685 годом. Это именно тульские умельцы придумали вырезать из дерева специальные формы — «пряничные доски», с помощью которых создавались на выпечке затейливые узоры, слова, символичные изображения. У пряников — особая рецептура и технология изготовления. Мед в них является и сладостью, и ароматизатором, и природным консервантом. Рецепты хранились в строжайшей тайне и передавались от отца к сыну.

Уже к концу XIX века тульские пряники получили всемирное признание, они экспонировались на международных выставках в Италии, Голландии, Болгарии, Франции. В 1899 и 1900 годах в Париже сладкие шедевры кондитеров Гречиных были отмечены высшей наградой «Гран-При» и золотыми медалями Всемирных выставок.

И сейчас пряники в Туле выпекают по старинным русским рецептам. По оформлению они различаются множеством вариантов: пряники бывают юбилейными, именными, поздравительными, визитными, фигурными.

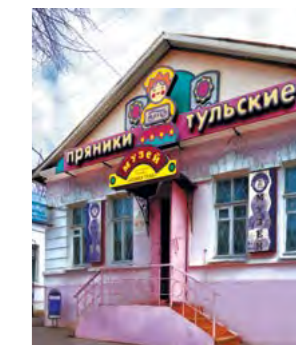
Значительная коллекция представлена в музее «Тульский пряник». Здесь есть и малютка размером с полтинник, и пряники, изготовленные в честь знаменательных событий.

Еще в Туле работает Музей международного пряника. Это уникальный авторский проект группы дизайнеров и кондитеров из Тулы, направленный на популяризацию традиций пряничного дела. Проводятся мастер-классы, где рассказывается об истории, технологии изготовления пряника. Участнику предоставляется возможность самому изготовить и украсить имбирный пряник.

TULSKIY PRYANIK

They say that the so-called pryanik is the most desirable and popular gift from Tula. It is a delicious treat for the people with sweet tooth of all ages and nations. The tasty souvenir is a must for all travelers bringing gifts outside Tula. Presenting friends with such a gift is a jest of kindness and openness. For the first time in history the word “pryanik” (a spicy cake— from a word “pryanost” which means “spice”) was mentioned in culinary books in 1685. It was in Tula where they invented the unique method of baking pryaniks in the special wooden forms with the words, pictures and symbolic patterns. There is a secret recipe behind the history: The recipes were strictly kept in households and were not allowed to become known to non-family members. The main ingredient of any pryanik is honey. The whole point is that the honey has been used for making a pryanik for 3 reasons: to make it sweet by taste, to add special aroma to this treat and the last, but not least, to preserve its freshness and expand expiry date. By the end of the 19th century pryaniks became internationally recognized. As exhibits they were presented at the Food Fairs in Italy, Holland, Bulgaria and France. Two times in a row, in 1899 and 1900 the sweet masterpieces of the bakers Grechihins from Tula got Gold Medals and the Grand Prix Awards at the International Fair in Paris. Until today they still bake honey flavored pryaniks in Tula using the ancient secret recipes. Like some post cards they are made for special occasions and anniversaries, as gifts and just a sign of friendship. An interesting collection can be seen at the museum of pryaniks. The smallest pryanik ever which is presented there is as small as a coin...

The International Gingerbread Museum is also located in the city of Tula. It is a unique and original project implemented by a group of designers and confectioners from Tula, aimed at promoting the gingerbread making traditions. Different workshops dedicated to the gingerbread history and manufacturing technology are organized in the museum. A participant will be able to make and decorate a gingerbread by himself.





ТУЛЬСКОЕ ОРУЖИЕ

В те времена, когда Тула являлась центром обороны Московского государства на опасном южном направлении, самой жизнью было востребовано появление в городе целого сословия ремесленников, специализировавшихся на ружейном деле. Из поколения в поколение оттачивалось мастерство тульских кузнецов — самопальников. В 1595 году сын Ивана Грозного царь Федор своим указом освободил их от земских повинностей и податей, обязав изготавливать оружие для казны. Так появилась знаменитая Кузнецкая слобода с «говорящими» названиями улиц: Дульная, Ствольная, Ложевая, Штыковая... Возникли целые оружейные династии, среди которых выделялась фамилия отца и сына Демидовых, заложивших в Туле, а затем и на Урале основы отечественной металлургии. Никита Демидов, памятник которому стоит напротив нового здания Музея оружия, в 1701 году построил на реке Тулице завод, механизмы которого приводились в действие силой воды. Местная железная руда выплавлялась в двух домнах, а железо ковалось и выгибалось на механических молотах. Продукция завода — пушки и ядра — поставлялись в Москву, в Оружейный приказ.

В 1712 году Петр I издал указ о строительстве первого государственного оборонного предприятия — Тульского оружейного завода. Уже в 1714 году в Туле началось серийное производство оружия. Продукция ТОЗа всегда была очень важна для российской армии. С тульским оружием одержано много побед, принесших славу России.

В Туле выдающимся оружейником С. И. Мосиным была создана знаменитая «трехлинейка» — винтовка образца 1891 года. В Туле работали талантливые конструкторы, такие как Ф. В. Токарев (винтовки СВТ-38, СВТ-40, пистолет ТТ, ручной пулемет МТ), И. Я. Стечкин (автоматический ПС), И. Ф. Макаров (безотказный ПМ), А. Н. Ганичев и Г. А. Денежкин (уникальные установки залпового огня «Град», «Ураган», «Смерч»), а также знаменитые В. П. Грязев и А. Г. Шипунов (пушки ГШ и противотанковые ракетные комплексы), поднявшие авторитет современного российского оружия на мировой уровень.



TULA ARMOURY

In Middle Age Tula located to the south from Moscow happened to become the number one defender of the Moscow state. Gradually Tula became the major manufacturer of various sorts of armoury. It did not happen by chance. Historically, production and renovation of ammunition pushed the workers to polish their special skills and develop them through generations. So, logically, the most skilful smiths and guns designers have always lived in Tula.

In 1595 Tsar Fedor, the son of Ivan the Terrible, made an Order for armoury workers of Tula to produce the armoury for the state. This order immediately pushed the workers to organize the special districts where they cultivated production of the certain parts of armoury.

The whole dynasties of armorers were originated, and among them stood out the name of the father and son Demidov, who established fundamentals of Russian metallurgical industry in Tula and later in Ural. Nikita Demidov, who's memorial is placed opposite new Armoury Museum building, built in 1701 factory on Tulitsa River, the machinery of which was driven by the power of water. Local iron ore was smelting in two blast furnaces and iron was forging on the mechanical hammers. Production of the plant—the cannons and the nucleus—were delivered to Moscow Armoury Department.

In 1712 Peter the Great decided to make Tula the Armoury capital, and soon the first state guns factory was built in Tula. So it took two years to complete the spade work. And by 1714 the mass production of guns was started. It was crucially important for the Russian Army. The armoury made in Tula helped the soldiers and officers to win a great number of military battles for the sake of prosperity of the Russian state.

An outstanding constructor and designer Sergey Mosin invented the gun successfully used till and during the Great Patriotic War.

Another famous designer Fedor Tokarev, who invented a bunch of guns with variety of styles including hunting guns is also from Tula. The world famous Kalashnikov named after its inventor was produced at Tula guns factory right after the Second World War as well.

МУЗЕЙ ОРУЖИЯ

Музей оружия — гордость туляков. Здесь представлено практически все то, чем вооружался человек с глубокой древности до наших дней — от лука до самых современных образцов стрелкового оружия. Сейчас часть музейных сокровищ осталась в Богоявленском соборе в кремле, а на правом берегу Упы, напротив оружейного завода, выросло примечное здание музея в виде старинного русского воинского шлема. В нем размещена новая экспозиция с голографическими витринами, электронными этикетками, детскими интерактивными зонами. Здесь в сочетании с проекционными экранами обеспечивается эффект присутствия в мастерской оружейного завода XIX века или в окопе Первой мировой войны. Дети в игровой форме узнают об истории создания оружия, могут поддержать в руках макеты различных видов стрелкового оружия, познакомиться с техническими особенностями строения огнестрельного оружия на специально разработанных программах в компьютерном классе. Вновь созданная экспозиция музея является мощным средством патриотического воспитания, формирования исторической памяти и гордости за оружейную Тулу и великую Россию.

ARMS MUSEUM

The Arms Museum is a pride of Tula citizens. Here you can see almost all arms used from the high antiquity to our days, from a bow to the most contemporary samples of small arms. Today the part of the museum treasure remains in the Epiphany Cathedral in the Kremlin, and the other part is kept in the noticeable museum building in the shape of an ancient Russian military helmet located on the right bank of the Upa, opposite the arms plant.

It houses a new exposition with holographic cases, electronic labels, and interactive zones for children. The projection screens make you find yourself in an arms plant workshop of the 19th century or a fire trench of World War I. While playing, the children can learn about the arms origin, hold mock-ups of different small arms in their hands, and get acquainted with technical features of the firearms structure using specially designed programs in the computer class. The newly created museum exposition is a powerful tool for patriotic upbringing and formation of historical memory and pride in Great Russia and Tula as a city of armorers.



ТУЛЬСКАЯ ГАРМОНЬ



Именно в Туле началось отечественное производство гармоник, которые пришлись по душе широким народным массам. За основу была взята простейшая пятиклапанная гармоника, привезенная с Нижегородской ярмарки в 1830 году. В гармошках того времени не было хроматического строя. Первую в России хроматическую гармонику изобрел туляк Николай Белобородов. А изготовил ее мастер Чулков. Белобородов стал также организатором первого в мире оркестра гармонистов.

Экспозиция музея, расположенная в одном из старейших зданий в центре Тулы, знакомит посетителей с жизнью и творчеством талантливого изобретателя хроматической гармоники Николая Ивановича Белобородова. Музей проводит музыкальные вечера и концерты юных музыкантов. Юным посетителям «музей гармонии» запомнится звучанием старинного граммофона.



TULSKAYA HARMONICA

The town of Tula happened to be the first city in Russia which started mass production of harmonicas. In 1830 they brought one harmonica to Tula from Nizhniy Novgorod Fair. People in Tula loved and appreciated music. It was decided to use the sample as a prototype for the mass production of this musical instrument. Nikolay Beloborodov from Tula constructed and designed the first harmonica of a new type. Beloborodov's project was realized by the master Chulkov who made the first harmonica of the chromatic type. N. Beloborodov also organized the first harmonicas orchestra in the world.

The museum exposition located in one of the oldest buildings in the center of Tula makes its visitors acquainted with the life and creative work of Nikolay Beloborodov, a talented inventor of chromatic harmonica. The museum organizes musical evenings and concerts of young musicians. Young visitors will be impressed by the sound of an old gramophone in the harmonica museum.



ФИЛИМОНОВСКАЯ ИГРУШКА

Один из старейших промыслов глиняной пластики, уходящий корнями в глубокую древность, зародился в XVI веке в деревне Филимоново Одоевского уезда Тульской губернии. До наших дней дошел оригинальный художественный стиль филимоновской лепки и росписи. В Тульском музее образительных искусств хранятся самобытные «барыни», горделивые «олени», задорные «петушки», быстрые «кони» и медлительные «коровы», длинноногие «солдаты», танцующие «пары», «семьи» на скамейках... В этих чудесных созданиях деревенских кудесниц первозданность крестьянского мышления причудливо переплелась с изощренностью художественной формы. Она построена на органичном сочетании вытянутых вверх изящных скульптурных объемов и трехцветного малиново-желто-зеленого, в основном полосатого, орнамента, точно впаянного в глину.

Филимоновскую игрушку называют жемужиной народного искусства. Она поражает своей простотой и одновременно изяществом форм, красотой и выразительностью орнамента и неповторимостью звучания.

В Одоеве работает музей филимоновской игрушки, где можно не только посмотреть готовые расписные изделия, но при желании и самому попробовать свои силы. Чем не сувенир на память!

FILIMONOVSKAYA IGRUSHKA (TOY)

The village of Filimonovo in Odoevskiy district of Tula region is the motherland of traditional Russian clay toys production started as long ago as the 16th century.

Despite the long history modern clay sculptures reflect the ancient style of molding followed by artistic hand painting. Tula arts museum exhibits all sorts of the popular sculptures—the noble ladies proud of themselves, funny roosters, horses “in a hurry”, cows “out of hurry”, long-legged “soldiers”, dancing couples, whole families sitting on “benches” enjoying themselves... No limits of imagination... Such a variety of musical clay pieces which can be used as whistles reflected peasants habits and rituals expressed in the beautiful artistic shapes and forms. Traditional features of these mini sculptures are tall height and three basic colors (raspberry red-yellow-green) in the stripy patterns of the ornament.

They call Filimonovskaya igrushka a pearl of applied art and Russian folklore. Unique combination of simplicity of forms and the beauty of ornament plus a “musical” secret has attracted admirers.

There is a museum of Filimonovo toys in Odoev, where you can not only see the finished toys, but also try your hand at this craft. Quite a pleasant souvenir!





ЯСНАЯ ПОЛЯНА

Ясная Поляна! Как много говорит это название сердцу каждого русского человека, и как близко оно людям всего мира! Ясная Поляна, расположенная в Шекинском районе Тульской области, — место жизни и творчества гениального писателя Льва Николаевича Толстого. Здесь он родился 28 августа 1828 года и провел около пятидесяти лет своей жизни. Здесь же, в лесу, который называется Старым Заказом, на краю оврага под сенью деревьев находится его могила.

В Ясной Поляне Толстым были задуманы и написаны многие из его бессмертных произведений. Впечатления яснополянской усадебной жизни и природы дали богатейший материал для творческой мысли писателя и получили многообразное отражение в его произведениях.

Музей-усадьба Л. Н. Толстого «Ясная Поляна» был создан в 1921 году. Он вклю-



чает дом-музей, литературный музей, дом Волконского, могилу Л. Н. Толстого и около 400 гектаров заповедника (старинный липовый парк, пруды, леса, луга, пашни, сады). Десятки мемориальных объектов, богатейшие фонды бесценных реликвий, связанных со всеми сторонами жизни писателя, находятся в Ясной Поляне.

Самым дорогим для всех нас памятником является Дом-музей Л. Н. Толстого. Внешний облик, расположение комнат, обстановка — все сохраняется в том виде, как было в последний год жизни писателя.

При посещении Ясной Поляны можно не спеша пройтись по великолепным в любое время года березовым и липовым аллеям, по тем тропам, где гулял и обдумывал свои гениальные произведения Л. Н. Толстой, посидеть на его любимой березовой скамейке, насладиться тишиной и неповторимой красотой окружающей природы, а главное — обрести чувство душевной свободы и осознать, что здесь жил и творил гений.

YASNAYA POLYANA

Yasnaya Polyana! How much this name means to the heart of every Russian person, and how special it is to the whole mankind... Yasnaya Polyana, located in Shekinskiy district of Tula region is the estate of the great Lev Nikolaevich Tolstoy, a place, where he lived and created his masterpieces. In Yasnaya Polyana he was born on the 28th of August of 1828; in Yasnaya Polyana he spent about 50 years of his life. Here, in the wood called Staryi Zakaz, under the trees there is his grove...

The majority of Tolstoy's immortal works were created in Yasnaya Polyana. The writer used to describe his bright impressions of the way of life of various people who lived there and natural beauties of the area in his books. Nature and locals inspired the writer for creating of his stories and novels.

Yasnaya Polyana got the status of a state museum in 1921. It consists of the writer's

house, a literature museum, Volkonsky house, the writer's grove and about 400 hectares of land including an old park, the ponds, woods, meadows and gardens. Bunches of valuable objects, the priceless items related to various sides of the writer's life have been collected and kept in Yasnaya Polyana.

The most valuable part of the estate is the writer's house. Both the interior and external look of the house are kept as during the last year of L. Tolstoy's life.

While visiting Yasnaya Polyana each of us can stroll along the tree lanes (they are beautiful all the year round) and try the routes used to be chosen by one of the greatest world's writers. We have the privilege to sit on Tolstoy's favorite bench, enjoy the silence against the background of the thrilling nature, to breath in the spirit of freedom and become proud of the fact of our involvement with the place belonged to the genius of the world literature.



ТУРИСТСКИЕ МАРШРУТЫ ПО ТУЛЬСКОЙ ОБЛАСТИ



Маршрут 1

Ясная Поляна

1. Музей-заповедник «Ясная Поляна». 2. Церковь в Кочаках. 3. Козлова Засека. 4. Пляжи на р. Воронке.

Маршрут 2

Дворяниново – Савино – Бёхово – Поленово – Велегож

5. Музей-усадьба А. Т. Болотова (д. Дворяниново). 6. Музей контр-адмирала В. Ф. Руднева (с. Савино). 7. Церковь в Бёхово. 8. Музей-заповедник В. Д. Поленова. 9. Агротуристский комплекс «Марк и Лев». 10. Велегож. Санатории, дома отдыха, пляжи.

Маршрут 3

Богородицк – Епифань – Куликово поле

11. Богородицкий дворец-музей и парк. Центр народной культуры и ремесла (г. Богородицк). 12. Музей истории русского купечества. Никольский собор (пос. Епифань). 13. Музей Матроны Себинской и Московской. 14. Храм во имя Рождества Пресвятой Богородицы. Памятник Дмитрию Донскому. Аллея памяти земель — участниц Куликовской битвы (с. Монастырщино). 15. Колонна-памятник Дмитрию Донскому. Храм Сергия Радонежского (Красный холм, д. Ивановка).

Маршрут 4

Одоев – Белёв

16. Соборная гора. Музей филимоновской игрушки. 17. Усадьба генерала Мирковича (г. Одоев). 18. Рождество Пресвятой Богородицы Анастасов мужской монастырь. Богородице-Рождественская церковь (с. Анастасово). 19. Филимоновская игрушка. Мастер-классы (с. Филимоново). 20. Художественно-краеведческий музей. Белёвское кружево. Белёвская пастила. Музей «Дом традиций» (г. Белёв). 21. Родина В. А. Жуковского (с. Мишенское). 22. Свято-Введенская Макариева Жабынская пустынь (с. Жабынь).

Маршрут 5

Венёв

23. Венев-монастырь (с. Дедиловские выселки). 24. Никольская колокольня. Краеведческий музей (г. Венёв). 25. Источник «12 ключей».

Маршрут 6

Алексин – Егнышевка – Буньрево

26. Художественно-краеведческий музей. Мемориальный знак в память событий 29–31 июля 1472 г. Никольская церковь. Успенский храм. Курган славы. Мемориал славы на пл. Победы. Детский парк «Жалка» (г. Алексин). 27. Алексин-бор. 28. Источник св. Пантелеимона. Пляжи. Санатории, дома отдыха (д. Егнышевка). 29. Источник блаженной старицы

Евфросинии. Свято-Казанский женский монастырь (с. Колюпаново). 30. Святой источник во имя Божией Матери (с. Красное).

Маршрут 7

Красивомечье

31. Художественно-краеведческий музей. Дом-музей И. А. Бунина. Городской сад. Мемориал в честь защитников Ефремова (г. Ефремов). 32. Ведьмина гора (д. Красногорское). 33. Конь-камень (с. Козье). 34. Свято-Казанский храм. Источник (с. Тюртень). 35. Утес Иштунская гора (д. Иштутино). 36. Утес Галочник (п. Запрудненский). 37. Каменная дорога. 38. Пляжи на берегу Красивой Мечи (с. Шилово).

Маршрут 8

Плавск – Чернь

39. Всехсвятская церковь. Торговые ряды. Гостинный двор. Дом-усадьба купца Б. Ф. Черемушкина. Краеведческий музей. Свято-Сергиевский храм с посещением памятника Сергию Радонежскому. Обнажение Белая Гора (г. Плавск). 40. Музей железной дороги (ст. Скуратово). 41. Историко-краеведческий музей им. Н. А. Вознесенского. Памятник Л. Н. Толстому и И. С. Тургеневу (р. п. Чернь). 42. Филиал Государственного музея-заповедника «Ясная Поляна». Имение Толстых. Памятник Л. Н. Толстому (Никольское-Вяземское). 43. Музей-заповедник И. С. Тургенева «Бежин луг» (с. Тургенево).

Маршрут 9

Дубна – Суворов

44. Парк на берегу старинного Мосоловского пруда. Дом Мосоловк. Грибные и ягодные места (р. п. Дубна). 45. Краеведческий музей (г. Суворов). 46. Суворовские карьеры. 47. Санаторий «Краинка». Грибные места.

Маршрут 10

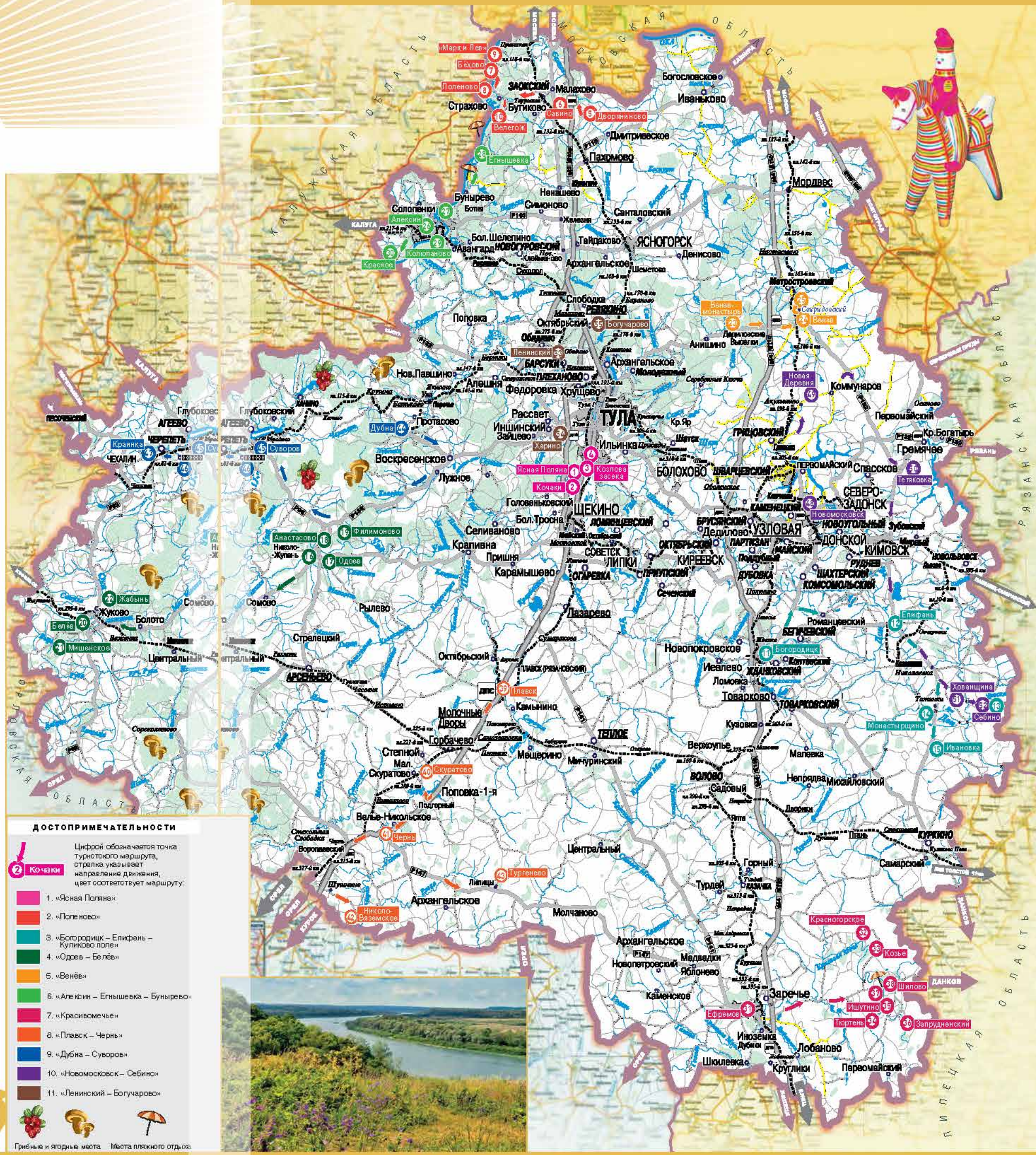
Новомосковск – Себино

48. Парк. Скульптурная композиция «У истока Дона». Ротонда на ул. Комсомольской. Археологический музей. Музей истории города. Детская железная дорога. Свято-Успенский мужской монастырь (г. Новомосковск). 49. Красное озеро (Новая Деревня). 50. Араповская пещера (с. Тетяковка). 51. Святой Хованский источник (д. Хованщина). 52. Свято-Успенский храм, Музей Матроны Себинской и Московской (с. Себино).

Маршрут 11

Ленинский – Богучарово

53. Музей обороны г. Тулы в Великой Отечественной войне 1941–1945 гг. (г. Тула, пос. Ленинский). 54. Тульский мотоциклетный музей «Мото-Авто-Арт» (д. Харино, ул. Колыцевая, 12). 55. Музейно-архитектурный комплекс. Музей А. С. Хояякова (с/з Богучарово).



ДОСТОПРИМЕЧАТЕЛЬНОСТИ

- 1. «Ясная Поляна»
 - 2. «Поле ново»
 - 3. «Богородицк – Епифань – Куликово поле»
 - 4. «Одоев – Белёв»
 - 5. «Венёв»
 - 6. «Алексин – Егнышевка – Буньрево»
 - 7. «Красивомечье»
 - 8. «Плавск – Чернь»
 - 9. «Дубна – Суворов»
 - 10. «Новомосковск – Себино»
 - 11. «Ленинский – Богучарово»
- Цифрой обозначается точка туристского маршрута, отрезка указывает направление движения, цвет соответствует маршруту.
- Кочаки
- Грибные и ягодные места
- Места пляжного отдыха



МАРШРУТЫ ПРОГУЛОК ПО ТУЛЕ



Маршрут 1

1. Тульский кремль. Построен в 1507–1521 годах и являлся центром Большой Засечной черты, прикрывающей южные рубежи Русского государства. Восстановлены Торговые ряды Тульского кремля. **2.** Богоявленский собор. Построен в XIX веке в память о воинах-туляках, погибших в Отечественной войне 1812 года. В настоящее время в нем располагается часть экспозиции Тульского государственного музея оружия (Тульский кремль). **3.** Свято-Успенский собор XVIII века. Колокольня Свято-Успенского собора (воссоздана в 2014 г., Тульский кремль), в 2015 году здесь открыт храм Дмитрия Донского. **4.** Музей самоваров (ул. Менделеевская, 8).



5. Кремлевский сад. Возник в 30-х годах XIX века. **6.** Храм во имя Благовещения Пресвятой Богородицы XVII века (ул. Благовещенская, 4). **7.** Улица Металлистов. **8.** Памятник оружейнику, изобретателю знаменитой трехлинейки С.И. Мосину. **9.** Памятник Петру I. **10.** Памятник Левше. **11.** Тульский государственный музей оружия (ул. Октябрьская, 2). **12.** Храм во имя Рождества Христова (Николо-Зарецкий) (пер. Оружейный, 12). **13.** Музей «Некрополь Демидовых» (ул. Демидовская, 9). **14.** Памятник Никите Демидову.



Маршрут 2 (детский)

15. Музей «Тульский пряник» (ул. Октябрьская, 45-а). **16.** Тульский областной зоотариум (ул. Октябрьская, 26). **17.** Тульский театр юного зрителя (ул. Коминтерна, 2). **18.** Тульский государственный театр кукол (ул. Советская, 62/15). **19.** Тульский государственный цирк (ул. Советская, 96). **20.** Музей занимательных наук «Экспериментория» (пр. Ленина, 85). **21.** Трогательный зоопарк.



Маршрут 3

22. Площадь Ленина. **23.** Здание правительства Тульской области (пр. Ленина, 2). На месте фонтанов был Спасо-Преображенский храм, разрушенный в 30-е годы XX века. **24.** Храмы бывшего Успенского женского монастыря: Успенский кафедральный собор (действующий) и храм Преображения Господня (недействующий) (ул. Менделеевская, 13). **25.** Тульский областной краеведческий музей (ул. Советская, 68). **26.** Мемориальный музей Н.И. Белобородова (пр. Ленина, 16). **27.** Сувенирная лавка. **28.** Тульский государственный драматический театр им. М. Горького (пр. Ленина, 34-а).



Фонтан. Памятник А.С. Пушкину в сквере напротив драмтеатра. **29.** Музей «Тульские древности» (пр. Ленина, 47). **30.** Тульская областная филармония (пр. Ленина, 51). **31.** Сквер Коммунаров. **32.** Дом Дворянского собрания (пр. Ленина, 44). **33.** Сквер тулякам-героям. Памятник «Родина-мать». Излюбленное место молодоженов. **34.** Квартал фонтанов. **35.** Стадион «Арсенал»: велотрек, футбольное поле, теннисные корты, бассейн (пр. Ленина, 87).



36. Памятник Л. Н. Толстому. Сквер с фонтанами и детской площадкой. **37.** Тульский государственный университет (пр. Ленина, 84). Памятник «хвосту». **38.** Храм в честь святителя Алексия, митрополита Московского и всея Руси (пр. Ленина, 99-а). **39.** Автовокзал (пр. Ленина, 94). **40.** Площадь Победы. Памятник «Три штыка» — монумент защитникам города в 1941 году во время Великой Отечественной войны. «Вечный» огонь. **41.** Музей международного пряника (ул. Станиславского, 6). **42.** Этноартель «Двор веселости и работ» (ул. 9 Мая, 1-а).

Маршрут 4

43. «Тульский некрополь». Историко-архитектурный и ландшафтный музей (пр. Ленина, 31). Экскурсии по кладбищам Тулы. **44.** Всехсвятский кафедральный собор XVIII века (ул. Л. Толстого, 79).

Маршрут 5

45. Тульский областной художественный музей (ул. Ф. Энгельса, 64). **46.** Центральный парк культуры и отдыха им. П. П. Белоусова. Памятник В. В. Вересаеву. Памятник П. П. Белоусову. Памятник С. А. Есенину. Комната истории П. П. Белоусова. Пруды, аттракционы, живой уголок, детский городок, спортивная площадка, пляж. Катание на лошадях (ул. Первомайская, 13-а). **47.** Дом-музей В. В. Вересаева (ул. Гоголевская, 82). **48.** Выставочный зал (Красноармейский пр., 16).

Маршрут 6

49. Музей П. Н. Крылова (ул. Кутузова, 10). **50.** Богородичный Пантелеимонов Щелковский епархиальный мужской монастырь (ул. Лизы Чайкиной, 1). **51.** Музей военной истории Тульского края (1-й проезд Металлургов, 3).



